

Relazione d'impatto 2025

Tecma Srl Società Benefit
Part of Techniconsult Group

CONTENUTI

LETTERA DEI SOCI AGLI STAKEHOLDERS

Lettera dei soci agli stakeholders 3

OVERVIEW IMPRESA

Chi siamo 4

La nostra storia 4

I nostri valori 5

La nostra vision 5

La nostra mission 5

Il nostro business model 6

GOVERNANCE

Organigramma 8

Consiglio di amministrazione 9

RISK MANAGEMENT

Risk management 10

CERTIFICAZIONI

Certificazione EcoVadis bronze 11

Certificazioni 11

Politica qualità 12

SOCIETÀ BENEFIT

Inquadramento delle Società Benefit 13

Cosa vuol dire essere Società Benefit 14

Finalità di beneficio comune: obiettivi specifici 2025 15

Nota metodologica 19



LETTERA DEI SOCI AGLI STAKEHOLDERS

Tecma S.r.l. ha modificato il proprio statuto societario nel dicembre 2022, assumendo formalmente la qualifica di Società Benefit. Tale trasformazione ha rappresentato un passaggio formale, pubblico e trasparente, volto a ribadire e rafforzare l'adesione dell'azienda ai principi della sostenibilità e alla creazione di valore condiviso nel lungo periodo. Già prima dell'evoluzione statutaria, Tecma adottava pratiche coerenti con un modello di impresa responsabile, tra cui la condivisione del valore, politiche di welfare aziendale e una costante attenzione agli aspetti ambientali. Tali pratiche si sono progressivamente evolute verso un approccio più strutturato, orientato alla misurazione delle performance e alla gestione degli impatti. Come affermato internamente:

"Avevamo capito di essere già sulla strada giusta: quella della sostenibilità."

In tale contesto è maturata l'esigenza di adottare un approccio ancora più strutturato e consapevole verso il mercato, rispondendo attivamente alle tematiche ESG e promuovendo un modello organizzativo orientato al benessere dei lavoratori, alla tutela dell'ambiente e alla creazione di valore per tutti gli stakeholder, in coerenza con i principi dei clienti operanti nel settore Life Science. Attualmente, Tecma S.r.l. Società Benefit sta attraversando una fase di cambiamento e di forte crescita, non solo in termini economici e di ampliamento dell'organico, ma anche in relazione alla dimensione e complessità dei progetti gestiti, prevalentemente riconducibili a rilevanti

interventi in ambito farmaceutico. L'obiettivo strategico è il consolidamento della presenza nel settore Life Science a livello nazionale, accompagnato, nel medio periodo, da un percorso di espansione nel panorama farmaceutico internazionale. Il passaggio a Società Benefit non ha modificato la vision e la mission aziendale, ma ne ha ulteriormente rafforzato i valori fondanti, formalizzando l'impegno verso la gestione responsabile degli impatti nelle dimensioni ambientale, sociale e di governance. In particolare, l'azienda pone crescente attenzione alla salute e sicurezza sul lavoro, al benessere organizzativo, alla valorizzazione del capitale umano e alla soddisfazione del cliente, anche attraverso l'adozione di policy interne e procedure operative dedicate.

Nel maggio 2023 Tecma ha pubblicato la propria prima Relazione d'Impatto, nella quale sono state definite e condivise le finalità di beneficio comune relative all'esercizio 2022. Con l'edizione attuale, l'azienda giunge alla pubblicazione della terza Relazione d'Impatto. Le principali aree di intervento hanno riguardato gli ambiti di governance, ambiente, lavoratori e clienti, in coerenza con un processo strutturato di identificazione e aggiornamento dei temi materiali.

In tale ambito, Tecma ha avviato un percorso di analisi di doppia materialità (double materiality), volto a identificare e valutare sia gli impatti generati dall'azienda sull'ambiente e sulla società, sia i rischi e le opportunità ESG che possono influenzare le performance economico-

finanziarie. Tale analisi rappresenta un elemento centrale per l'orientamento strategico e la definizione delle priorità aziendali. Parallelamente, l'azienda ha intrapreso un percorso strutturato di rendicontazione ESG, finalizzato all'allineamento progressivo ai principali standard di riferimento (tra cui GRI ed ESRS), con l'obiettivo di rafforzare la trasparenza, la misurabilità e la comparabilità delle informazioni non finanziarie. In qualità di PMI, Tecma ha adottato un approccio graduale ma strutturato alla gestione e misurazione delle proprie performance di sostenibilità, con particolare riferimento agli impatti climatici. In tale ambito, l'azienda ha avviato il monitoraggio delle emissioni di gas a effetto serra con riferimento agli Scope 1 e 2, prevedendo un progressivo ampliamento del perimetro allo Scope 3 lungo la propria catena del valore. È stata inoltre definita una baseline emissiva di riferimento, funzionale alla misurazione delle performance nel tempo e alla definizione di obiettivi di riduzione coerenti con le traiettorie climatiche. Su tale base, Tecma ha avviato la definizione di target di riduzione delle emissioni al 2035, in linea con le metodologie della Science Based Targets initiative (SBTi).

I dati e i progressi saranno progressivamente oggetto di rendicontazione attraverso il CDP, contribuendo a rafforzare il livello di trasparenza verso il mercato e gli stakeholder.

Tale percorso si fonda su un approccio integrato e risk-based e sull'adozione progressiva di processi di due diligence ESG, finalizzati a identificare, prevenire, mitigare

e monitorare gli impatti negativi, nonché a cogliere le opportunità lungo l'intera catena del valore.

Guardando al futuro, il mercato sarà sempre più orientato verso le tematiche ESG e la sfida dell'azienda sarà quella di anticipare e governare il cambiamento, anche attraverso il rafforzamento dei propri sistemi di gestione, l'adozione di policy dedicate e il monitoraggio continuo degli indicatori di sostenibilità. In questo contesto, Tecma ritiene che non sia più concepibile un modello di impresa in cui l'operatività non sia pienamente integrata con i principi di sostenibilità, responsabilità e generazione di valore condiviso.



ROSARIO LO PRESTI, PIER ANGELO CALLIGANI E SALVATORE GALATI



CHI SIAMO

Tecma S.r.l Unipersonale Società Benefit, controllata al 100% da Techniconsult Firenze S.r.l Società Benefit, nasce nel 2016 a seguito dell'acquisizione di due aziende specializzate in ambito impiantistico e offre servizi di costruzione, General Contracting e manutenzione per l'industria Life Science. Tecma srl Società Benefit insieme a Techniconsult srl Società Benefit fa parte del Gruppo Techniconsult, che offre servizi integrati in ambito farmaceutico.

La volontà del Gruppo è quella di proseguire il proprio percorso di sviluppo delle competenze, sia internamente, attraverso la crescita organizzativa, lo sviluppo di nuove unità di business e la creazione di nuove società, sia esternamente, tramite la definizione di accordi commerciali strategici con realtà complementari del settore, accomunate dall'obiettivo di creare una rete di imprese coordinate, in grado di coprire tutte le fasi del ciclo di vita di un impianto nel settore Life Science.

LA NOSTRA STORIA

Nel luglio 2016 vengono acquistate da Techniconsult Firenze S.r.l Società Benefit le seguenti società: Il Gruppo è determinato a proseguire nel proprio percorso di ampliamento e consolidamento delle competenze lungo l'intera catena del valore, sia internamente, attraverso la crescita organizzativa, lo sviluppo di nuove business unit e la creazione di nuove società, sia esternamente, mediante la definizione di accordi commerciali strategici con realtà complementari del settore.

Tali collaborazioni sono orientate alla costruzione di un ecosistema integrato di operatori, in grado di offrire servizi coordinati e coprire l'intero ciclo di vita degli impianti industriali nel settore Life Science, contribuendo alla generazione di valore sostenibile per i clienti e per gli stakeholder.

Tecma Firenze S.r.l. è diventata Società Benefit il 19 dicembre 2022, formalizzando un percorso già intrapreso nel tempo: "non una scelta dettata da una tendenza, ma il naturale riconoscimento di un modo di operare da sempre orientato a principi di responsabilità e sostenibilità", come dichiarato da uno dei soci fondatori, Rosario Lo Presti.

G. Balloni Srl

Specializzata in meccanica ed idraulica



Conti Srl

Specializzata in impianti elettrici speciali



Con queste acquisizioni è stata fondata una nuova realtà chiamata **TECMA** società sotto la direzione e organizzazione di Techniconsult

I NOSTRI VALORI

L'elemento che ci distingue sul mercato è la nostra identità: un insieme di valori condivisi che guidano le nostre scelte e il nostro modo di operare. Ci consideriamo un'organizzazione dinamica, capace di adattarsi alle esigenze dei clienti e orientata alla crescita continua delle competenze. Condividiamo e promuoviamo i nostri valori fondanti:

- Etica
- Inclusione
- Diversità
- Sostenibilità
- Professionalità
- Innovazione
- Rispetto
- Passione
- Flessibilità

Questi valori si traducono in comportamenti concreti e orientano la qualità dei servizi offerti, nonché la costante ricerca dell'eccellenza, perseguita con rigore e al contempo con flessibilità, al fine di sviluppare soluzioni su misura per i nostri clienti.

Tali valori trovano applicazione concreta attraverso l'adozione di specifiche politiche aziendali, l'implementazione di iniziative dedicate e il monitoraggio di indicatori di performance (KPI), che consentono di misurarne l'effettiva integrazione nei processi e nei comportamenti organizzativi.

I soci fondatori hanno da sempre riconosciuto il ruolo sociale del Gruppo Techniconsult, ponendo al centro del proprio operato non solo il profitto, ma anche le persone e il pianeta, con un'attenzione particolare al territorio in cui operiamo.



LA NOSTRA VISION

“Side by side, we lay the foundations to improve the quality of life.”

Il nostro obiettivo è fornire un supporto continuativo ai clienti, affiancandoli come partner di fiducia lungo l'intero ciclo di vita dei progetti: dalla consulenza iniziale alla progettazione, dall'assistenza al procurement, dalla gestione del cantiere alla realizzazione delle opere, fino alle attività di start-up, commissioning, qualification e manutenzione degli impianti.

Attraverso un approccio integrato e orientato alla creazione di valore, l'azienda si propone di contribuire allo sviluppo di soluzioni efficienti, innovative e sostenibili nel settore Life Science.

“Qualità, innovazione continua e piena integrazione dei servizi offerti al cliente costituiscono il nostro mix vincente”, come affermato da Pier Angelo Galligani, socio fondatore.

LA NOSTRA MISSION

La nostra mission è offrire ai clienti impianti efficienti e di elevata qualità, nonché servizi di manutenzione in grado di ottimizzare la gestione operativa, attraverso l'adozione di soluzioni tecnologiche innovative.

L'impegno e la passione che guidano il nostro operato rappresentano elementi chiave per la costruzione di rapporti di fiducia reciproca con i clienti, favorendo lo sviluppo di partnership solide e durature nel tempo.

Attraverso un approccio orientato all'innovazione e al miglioramento continuo, TECMA si propone di generare valore sostenibile, coniugando performance, affidabilità e attenzione agli impatti ambientali e sociali.

“Qualità, innovazione continua e completa integrazione nei servizi resi al Cliente costituiscono il nostro mix vincente”

PIER ANGELO GALLIGANI,
SOCIO FONDATORE.

IL NOSTRO BUSINESS MODEL

TECMA è una delle due imprese che compongono Techniconsult Group, realtà specializzata nel settore Life Sciences.

La Value Proposition del Gruppo si fonda sul concetto di partnership con il cliente, intesa come collaborazione continuativa e orientata alla creazione di valore lungo l'intero ciclo di vita dei progetti. Il Gruppo, grazie a un team di responsabili di dipartimento con esperienza pluriennale nel settore farmaceutico, è in grado di offrire ai propri partner consulenze altamente specialistiche sin dalle fasi iniziali dei progetti.

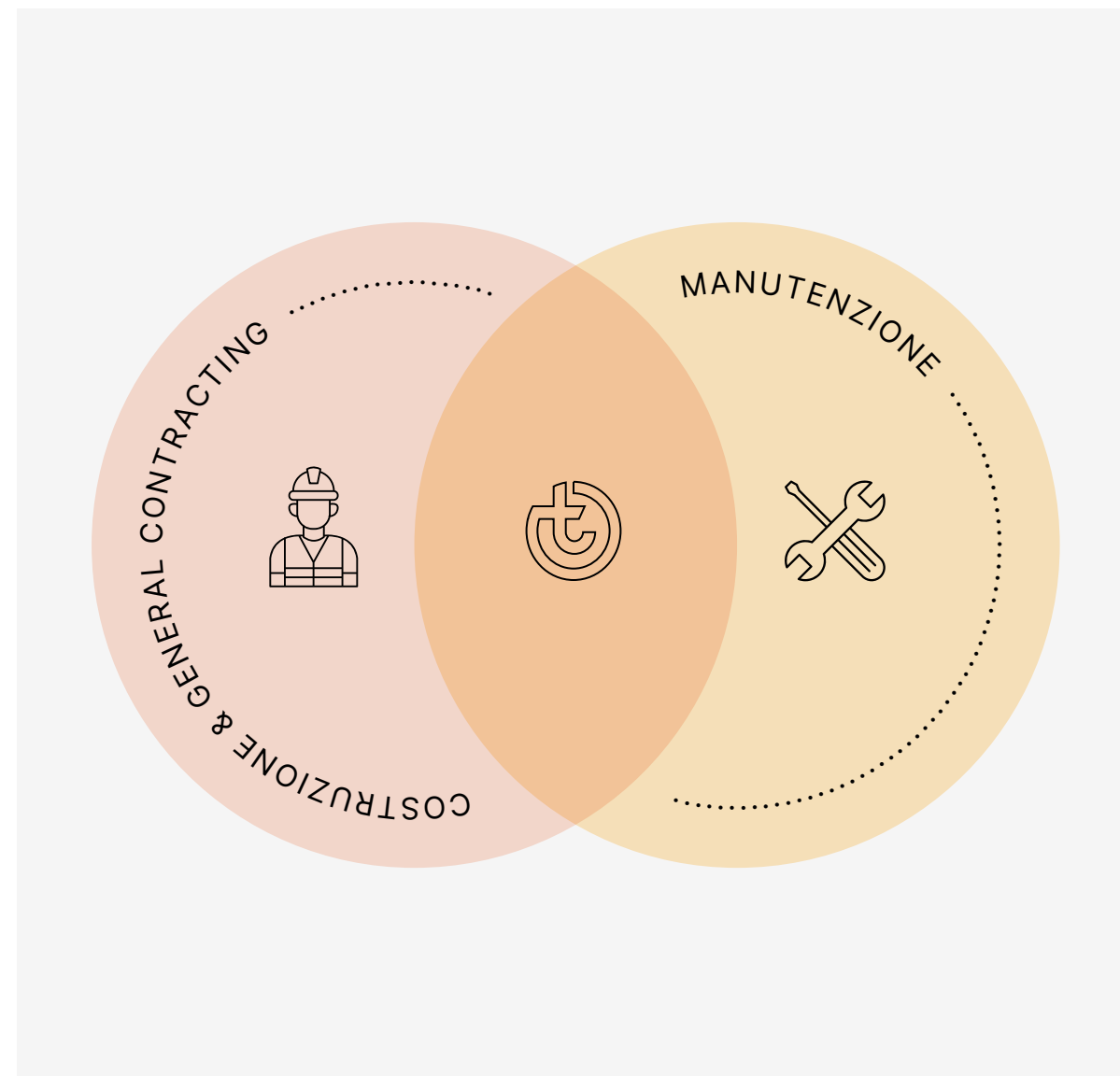
Il consolidato know-how, unito a personale altamente qualificato e a un'offerta di servizi personalizzata e integrata, ha consentito al Gruppo di affermarsi come realtà di riferimento nel mercato dell'ingegneria farmaceutica.

L'impresa opera su scala nazionale, con una presenza capillare in diverse regioni italiane, che consente di servire efficacemente sia clienti consolidati sia nuove opportunità di mercato. L'offerta si basa su un modello di servizi integrati, caratterizzato da un continuo ampliamento delle competenze e delle soluzioni proposte.

La value chain del Gruppo si articola in un insieme di attività e servizi in ambito ingegneristico che coprono l'intero ciclo di vita degli impianti: dalla progettazione alla realizzazione, fino alle attività di commissioning, qualification e manutenzione, garantendo un approccio end-to-end e integrato.

Il modello di business è orientato alla creazione di valore sostenibile lungo la catena del valore, attraverso l'integrazione degli aspetti economici, ambientali e sociali nei processi operativi.

Questo approccio consente al Gruppo di garantire elevati standard qualitativi, continuità operativa e un supporto completo ai clienti, contribuendo al contempo allo sviluppo di soluzioni efficienti, sicure e sostenibili, in coerenza con i principi ESG.

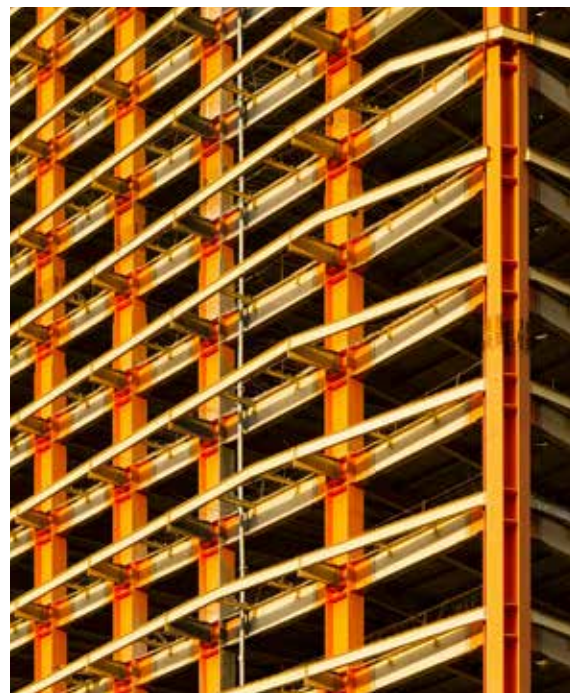


IL NOSTRO BUSINESS MODEL

Di seguito si riassumono le attività principali svolte da ogni dipartimento:

Costruzione & General Contracting Tecma è in grado di offrire servizi di:

- Realizzazione impianti con proprio personale
- Servizi Chiavi in mano



Sia per il revamping di impianti esistenti che per la realizzazione di nuovi impianti. Tecma, conta al suo interno con un team di operai specializzati dedicati alla realizzazione dei seguenti impianti:

- Clean utilities
- HVAC
- Black Utilities
- Impianti elettrici e speciali

Oltre alla realizzazione in-house degli impianti, Techniconsult Group offre anche un servizio “chiavi in mano” che soddisfa tutte le necessità connesse al ciclo di vita di un impianto e garantisce al cliente completa serenità, sicurezza ed efficienza. Un approccio sinergico che si basa su una visione ingegneristica condivisa, su una piena integrazione di competenze e processi e sull'utilizzo di tecnologie innovative in grado di gestire tutte le informazioni, i flussi di lavoro e le risorse relative all'impianto. Un'integrazione che garantisce una maggiore efficienza all'intero processo, un incremento dell'affidabilità degli impianti, una riduzione dei costi e soprattutto

la totale serenità del Cliente che, grazie alla fornitura di un servizio “chiavi in mano”, viene sollevato da ogni preoccupazione.

Manutenzione

Tecma ha le competenze per una corretta gestione della manutenzione in ambito farmaceutico di centrali termiche, centrali frigorifere, impianti di produzione/stoccaggio e distribuzione PW-WFI/PS, centrali aria compressa, impianti di condizionamento, impianti di estrazione e ventilazione, piping, impianti idrico-sanitari, impianti antincendio, cabine di trasformazione, impianti elettrici, impianti speciali, impianti di rivelazione incendi etc.

Quality Global Service è un servizio offerto da Tecma che integra:

- Commissioning/start-up, Troubleshooting e manutenzioni al fine di garantire un servizio più efficiente.
- Manutenzione preventiva e correttiva
- Gestione, compilazione ed archiviazione della documentazione di tutti gli impianti

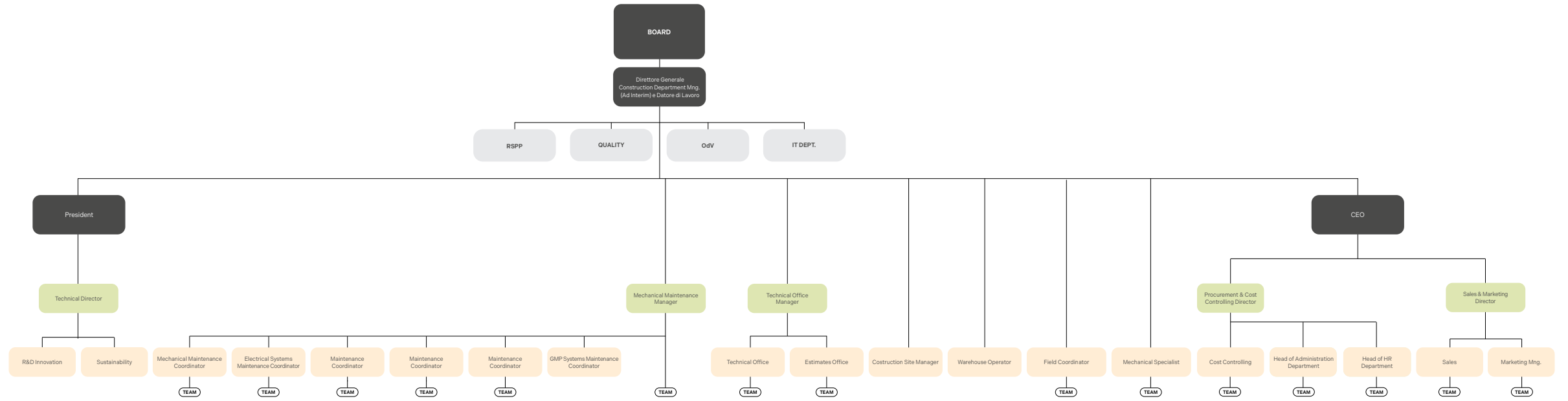


I principali vantaggi sono:

- Miglioramento della Qualità del servizio per integrazione know how
- Ottimizzazione dei costi di manutenzione
- Ottimizzazione dei Tempi di intervento
- Ottimizzazione dei costi di gestione amministrativa della manutenzione
- Unico referente



ORGANIGRAMMA



CONSIGLIO DI AMMINISTRAZIONE E GOVERNANCE

L'attuale Organo Amministrativo, nominato dall'Assemblea dei Soci, è disciplinato dallo Statuto ed è costituito da un Consiglio di Amministrazione composto da tre membri:

- Pier Angelo Galligani, Presidente del Consiglio di Amministrazione
- Rosario Lo Presti, Consigliere e legale rappresentante
- Salvatore Galati, Consigliere

In coerenza con la normativa vigente in materia di Società Benefit, l'impresa ha nominato un Responsabile d'Impatto, individuato nell'Ing. Pier Angelo Galligani, che risponde al Consiglio di Amministrazione ed è incaricato della definizione e attuazione delle strategie relative al perseguimento del beneficio comune.

In particolare, il Responsabile d'Impatto cura il monitoraggio e la rendicontazione delle attività svolte, la definizione degli obiettivi annuali in coerenza con le finalità di beneficio comune indicate nello Statuto, nonché la redazione della Relazione d'Impatto.

Modello di Governance e Principi Etici

Tecma opera in una molteplicità di contesti istituzionali, economici, sociali e culturali in continua evoluzione. Le società del Gruppo svolgono le proprie attività nel rispetto della

normativa vigente e dei principi di concorrenza leale, adottando comportamenti improntati a onestà, integrità, correttezza e buona fede, e tutelando gli interessi legittimi dei clienti, dei dipendenti, degli azionisti, dei partner commerciali e finanziari e delle comunità in cui operano.

In considerazione della complessità dei contesti in cui il Gruppo è attivo, risulta fondamentale definire in modo chiaro e condiviso i valori di riferimento e le responsabilità assunte nei confronti degli stakeholder, sia interni sia esterni.

Modello 231 e Codice Etico

Nel luglio 2024 il Gruppo ha adottato il Modello di Organizzazione, Gestione e Controllo ai sensi del D.Lgs. 231/2001 (c.d. "Modello 231") e ha pubblicato il Codice Etico di Gruppo (di seguito anche "Codice"), la cui osservanza da parte dei dipendenti e degli stakeholder è fondamentale per garantire il corretto funzionamento, l'affidabilità e la reputazione aziendale, elementi essenziali per il successo dell'impresa.

Il Modello 231 definisce l'insieme di principi, regole, presidi di controllo e sistemi sanzionatori adottati dal Gruppo al fine di prevenire la commissione dei reati previsti dalla normativa (c.d. "reati presupposto") da parte dei soggetti che operano, a vario titolo, in nome o per conto delle società.

L'adozione e il rispetto del Codice Etico rappresentano un elemento imprescindibile per tutti i dipendenti e stakeholder, costituendo un riferimento essenziale per la conduzione delle attività aziendali secondo principi etici e responsabili.

Responsabilità nella Catena di Fornitura

In linea con il proprio impegno verso i principi ESG, il Gruppo è in fase di finalizzazione di un Codice di Condotta Fornitori, volto a garantire che i partner della catena di fornitura rispettino

standard elevati in materia di:

- condizioni di lavoro sicure
- trattamento equo e rispettoso dei lavoratori
- pratiche etiche e responsabili

Inoltre, l'azienda ha definito una Policy per gli Acquisti Sostenibili, che definisce criteri e linee guida per la selezione di risorse, prodotti e servizi, privilegiando soluzioni a minore impatto ambientale e promuovendo pratiche di approvvigionamento responsabile lungo la catena del valore.



RISK MANAGEMENT

Tecma si è dotata di un modello strutturato di gestione dei rischi, finalizzato a garantire un'efficace identificazione, valutazione, gestione e monitoraggio dei rischi aziendali.

Il Consiglio di Amministrazione, in coordinamento con il Dipartimento Qualità del Gruppo Techniconsult, ha effettuato nel corso del 2024 un'analisi del contesto interno ed esterno e una valutazione dei principali rischi e opportunità. In tale ambito, è stata riconosciuta l'importanza strategica di identificare i rischi connessi alle scelte operative e di definire modalità efficaci per il loro trattamento.

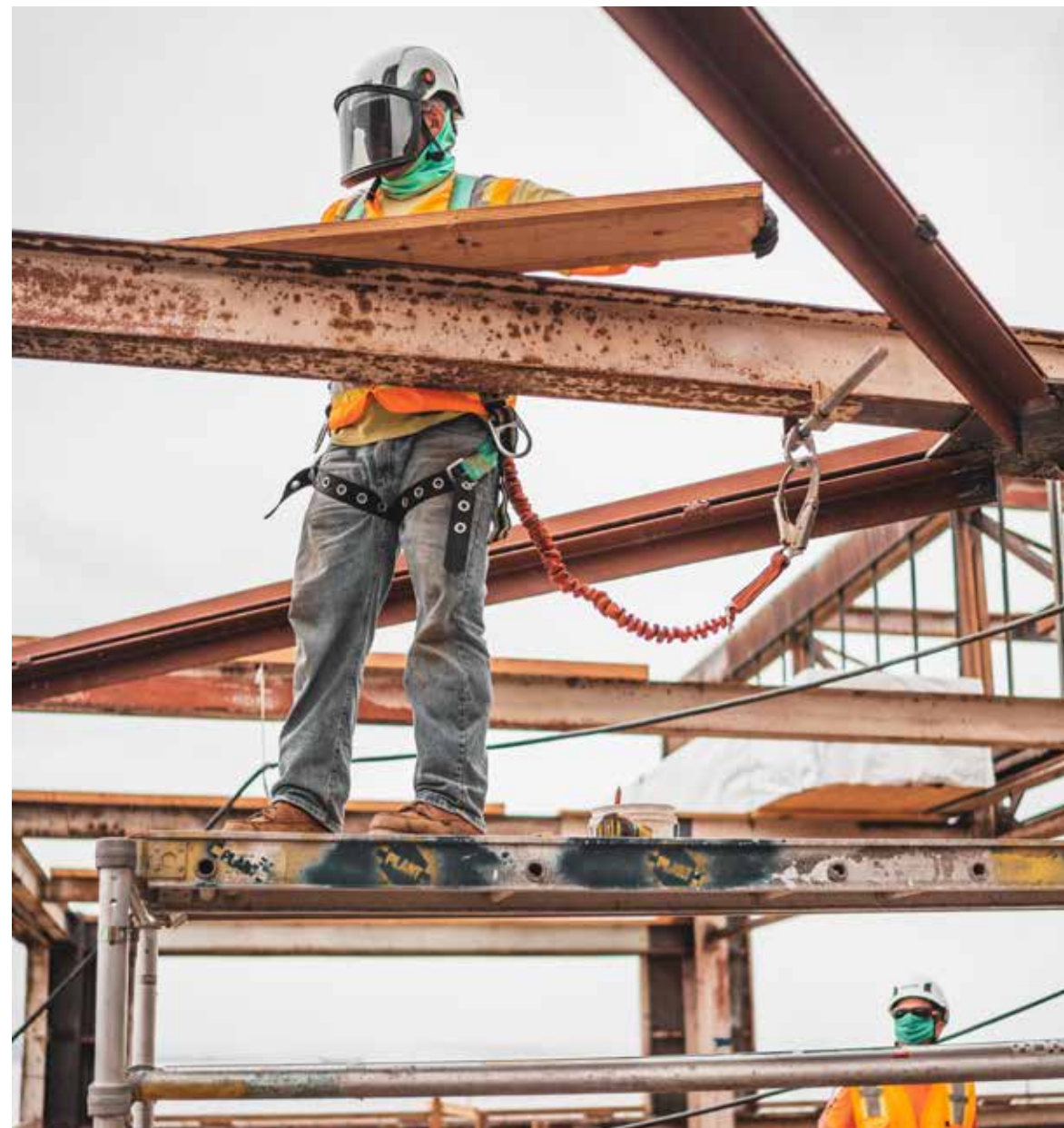
L'approccio adottato dall'impresa si basa su una visione gestionale e proattiva del rischio, superando una logica esclusivamente "assicurativa" e ponendo l'attenzione sulla prevenzione, sulla mitigazione e sulla gestione continua dei rischi.

La mappatura dei rischi viene condotta attraverso un'analisi strutturata dei processi aziendali, del posizionamento sui mercati di riferimento e del modello organizzativo, in un'ottica integrata e dinamica.

Il processo di gestione dei rischi è progressivamente integrato con l'analisi di doppia materialità, al fine di considerare sia gli impatti generati dall'impresa sull'ambiente e sulla società, sia i rischi e le opportunità ESG che possono influenzare le performance aziendali.

Inoltre, l'impresa si impegna a identificare e valutare i fattori di rischio ESG, adottando un approccio olistico che considera gli impatti ambientali, sociali e di governance generati dalle proprie attività lungo la catena del valore.

Tale processo è supportato dalla definizione e dal monitoraggio di specifici indicatori di performance (KPI) e dall'integrazione con i sistemi di controllo interno, al fine di garantire un presidio efficace dei rischi e un miglioramento continuo delle performance aziendali.





ECOVADIS MEDAGLIA SILVER

Tecma ha ottenuto la medaglia Silver EcoVadis, a conferma dell'allineamento ai principi di sostenibilità valutati dalla piattaforma.

La metodologia EcoVadis si basa sull'analisi di politiche, azioni, iniziative e indicatori di performance (KPI), con l'obiettivo di valutare la qualità del sistema di gestione aziendale in ambito sostenibilità. In particolare, la valutazione copre quattro macro-ambiti: Ambiente, Pratiche lavorative e Diritti Umani, Etica e Acquisti sostenibili. Attraverso tale modello, EcoVadis analizza la capacità delle aziende di gestire i propri impatti economici, sociali e ambientali, nonché il livello di integrazione dei principi ESG nelle relazioni con gli stakeholder interni ed esterni.

SISTEMA DI GESTIONE PER LA QUALITÀ - ISO 9001:2015

Tecma ha adottato un Sistema di Gestione per la Qualità certificato secondo la norma ISO 9001:2015, rilasciato dall'ente certificatore Dasa-Rägister S.p.A.

La certificazione attesta l'adozione di processi strutturati orientati al miglioramento continuo, alla soddisfazione del cliente e al controllo della qualità dei servizi offerti.

SISTEMA DI GESTIONE PER LA SALUTE E SICUREZZA SUL LAVORO - ISO 45001:2018

Tecma ha adottato un Sistema di Gestione per la Salute e Sicurezza sul Lavoro certificato secondo la norma ISO 45001:2018, rilasciato dall'ente certificatore Dasa-Rägister S.p.A.

La certificazione attesta l'impegno dell'azienda nella prevenzione degli infortuni e delle malattie professionali, attraverso l'adozione di un approccio strutturato alla gestione dei rischi, al miglioramento continuo delle condizioni di lavoro e alla promozione di una cultura della sicurezza diffusa a tutti i livelli organizzativi.

CERTIFICAZIONI DI SISTEMA E QUALIFICAZIONI

Tecma è dotata di un sistema di gestione

integrato certificato secondo le norme ISO 9001:2015 e ISO 45001:2018, rilasciato dall'ente certificatore Dasa-Rägister S.p.A. Il sistema di certificazione copre le seguenti attività:

- installazione e manutenzione di impianti industriali per il trasferimento di fluidi puri e tecnici destinati al settore farmaceutico
- manutenzione di impianti di trattamento aria e termoidraulici
- installazione e manutenzione di impianti elettrici

SOA CERTIFIED

Nel corso dell'anno, Tecma ha inoltre ottenuto la certificazione SOA (Società Organismo di Attestazione), rilasciata da Dasa-Rägister S.p.A., per le seguenti categorie:

- OG1 - Classifica III-BIS
- OS28 - Classifica IV
- OG11 - Classifica IV
- OS30 - Classifica II
- OS3 - Classifica III

Tale certificazione, rilasciata da organismi autorizzati dall'ANAC (Autorità Nazionale Anticorruzione), attesta il possesso dei requisiti tecnico-organizzativi ed economico-finanziari necessari per la partecipazione e l'esecuzione di lavori pubblici, rappresentando un elemento rilevante di qualificazione e affidabilità dell'impresa.

POLITICA QUALITÀ

In data 6 febbraio 2023, Techniconsult Firenze S.r.l. Società Benefit e Tecma S.r.l. Unipersonale Società Benefit hanno formalizzato, nel documento “Politica della Qualità”, l’insieme dei principi, degli obiettivi e delle linee guida adottati dall’organizzazione per garantire il raggiungimento e il miglioramento continuo delle proprie performance in materia di qualità.

La Politica della Qualità rappresenta un riferimento fondamentale per tutte le attività aziendali, orientando i processi verso l’efficacia operativa, la soddisfazione del cliente e il rispetto dei requisiti normativi e contrattuali.

In tale ambito, l’organizzazione monitora le proprie performance attraverso specifici indicatori di qualità (KPI), tra cui il numero di non conformità rilevate, gli esiti delle attività di audit interni ed esterni e il livello di soddisfazione del cliente, al fine di garantire un miglioramento continuo dei processi e dei servizi offerti.

La Politica della Qualità si inserisce inoltre all’interno di un sistema di gestione integrato che comprende anche gli aspetti relativi alla salute e sicurezza sul lavoro, assicurando un approccio coordinato e sinergico nella gestione dei processi aziendali, in coerenza con le certificazioni ISO adottate.





INQUADRAMENTO DELLE SOCIETÀ BENEFIT E IL NOSTRO STATUTO, LE FINALITÀ DI BENEFICIO COMUNE DA STATUTO

Con verbale di Assemblea dei Soci del 19 dicembre 2022 è stata approvata all'unanimità la modifica statutaria per la conversione di Tecma Srl in società benefit. Con la delibera, così come integrato nel proprio nuovo oggetto social, è esplicitata la volontà di perseguire obiettivi, oltre che di profitto economico, anche con finalità sociali, generando impatti positivi sulle persone, la comunità e l'ambiente in cui opera.

In particolare, la società intende perseguire quale specifiche finalità di beneficio comune quelle di:

- Prevedere piani di formazione interna su materie trasversali al fine di promuovere lo sviluppo professionale, stimolare la loro creatività e far emergere i loro talenti, affinché possano contribuire a trovare soluzioni alle sfide dello sviluppo sostenibile, nel pieno rispetto dei diritti umani e dei lavoratori;
- Adottare procedure motivazionali per i propri collaboratori, monitorando altresì

la soddisfazione dei dipendenti attraverso dei processi formali di feedback;

- Dare l'opportunità ai propri dipendenti e collaboratori di intraprendere percorsi di carriera e crescita all'interno dell'impresa;
 - Promuovere altresì, sia all'interno che presso clienti e fornitori, un clima di fiducia reciproca, in cui sia naturale mettere liberamente a disposizione i propri talenti, idee e competenze a vantaggio della crescita professionale dei colleghi/ collaboratori e per il progresso dell'impresa.
 - Prevedere la possibilità di implementare annualmente piani di incentivazione del personale, anche mediante partecipazione all'utile o prevedendo premi o benefit variabili in funzione dei profitti realizzati dalla società, nel rispetto delle normative di settore pro tempore vigenti;
 - Adottare modelli di business con forte impatto etico sociale, che favoriscano il coinvolgimento dei dipendenti e collaboratori alle policy, implementando azioni di welfare mirate;
 - Garantire un ambiente di lavoro sano e confortevole, con spazi interni efficienti, aumentando il benessere impresale dei collaboratori e l'inclusività degli stessi;
8. Rafforzare la trasformazione digitale,

anche al fine di migliorare le condizioni di lavoro, favorendo lo smart working ed il lavoro da remoto, implementando sistemi tecnologici altamente innovativi, che possano ridurre l'impronta ecologica dovuta a viaggi e pendolarismo;

- Utilizzare, nell'ambito dei propri scopi sociali e della propria attività, strumenti e soluzioni tecnologiche che favoriscano il miglior utilizzo delle risorse, realizzando un minor impatto sull'ambiente, territori e comunità;
- Implementare, nonché proporre di implementare ai propri stakeholder, clienti in particolare, l'utilizzo di soluzioni, prodotti, macchinari e impianti che favoriscano il minor consumo di risorse e l'efficientamento energetico, con limitato impatto sull'ambiente, territori e comunità;
- Collaborare e svolgere l'attività in sinergia con gli stakeholder, quali organizzazioni, fondazioni e fornitori, anche in difficoltà economica, per contribuire in maniera sostenibile al loro sviluppo oltre che favorendo lo scambio di competenze;
- Approvvigionare l'attività con materie prime e semilavorati di produttori e fornitori che promuovono un'economia giusta e sostenibile, che tuteli persone

e ambiente, nell'ottica dell'efficientamento energetico;

- Incentivare i fornitori a migliorare la loro prestazione sociale o ambientale tramite i termini contrattuali, di prezzo o con altri mezzi;
- L'organo amministrativo ed i soci della società, ove possibile, si impegnano con professionalità a istituire e rafforzare relazioni in armonia con clienti, fornitori e la comunità del territorio in cui operano, la cui salvaguardia e miglioramento sentono parte integrante della propria missione. L'impresa si rapporta in modo leale e civile con i concorrenti, fornitori, clienti, la società civile e la pubblica amministrazione. Nella definizione della natura e della qualità dei propri prodotti e servizi, l'impresa si impegna non solo al rispetto dei propri obblighi contrattuali, ma anche a valutare gli effetti dei prodotti stessi sul benessere delle persone a cui sono destinati;
- Implementare modelli di impatto etico – sociale al fine di prevenire ogni forma di corruzione e reato e promuovere azioni di legalità, garantendo altresì la trasparenza impresale;
- Diffondere e promuovere progetti o programmi sostenibili con forte impatto su ambiente, territorio e comunità.



COSA SIGNIFICA ESSERE SOCIETÀ BENEFIT

Essere una Società Benefit significa coniugare la vocazione imprenditoriale con il perseguimento di finalità di beneficio comune, operando in modo responsabile e sostenibile nei confronti del contesto sociale e ambientale di riferimento. Ciò si traduce nella volontà di generare impatti positivi, o di ridurre quelli negativi, su persone, comunità e ambiente.

Gli obiettivi di beneficio comune rappresentano il “cosa” Tecma S.r.l. Società Benefit si propone di realizzare: indicano le finalità a cui l’impresa aspira per contribuire in modo concreto al benessere collettivo e alla tutela dell’ambiente.

Le azioni di beneficio comune rappresentano invece il “come”, ovvero le modalità attraverso cui l’azienda intende raggiungere tali obiettivi, traducendo in pratica quanto previsto nello Statuto. Tali azioni vengono pianificate, implementate e monitorate nel corso dell’esercizio, al fine di garantirne la misurabilità e la rendicontazione annuale.

Elemento distintivo delle Società Benefit è l’obbligo di misurare e comunicare con trasparenza i risultati conseguiti, i progressi realizzati e gli impegni futuri, attraverso una valutazione d’impatto che evidenzi il valore generato per la società e l’ambiente.

Tali requisiti sono previsti dalla Legge 28 dicembre 2015 n. 208, che ha introdotto in Italia il modello delle Società Benefit. In conformità alla normativa, la Relazione d’Impatto è redatta annualmente e allegata al bilancio d’esercizio.

OBIETTIVI SPECIFICI PER CIASCUNA FINALITÀ DI BENEFICIO COMUNE 2025

La quarta Relazione d’Impatto redatta da Tecma, relativa all’esercizio 2025 e successiva a quella pubblicata nel maggio 2024, presenta un primo prospetto di sintesi che illustra il grado di raggiungimento degli obiettivi pianificati per il 2025. La Relazione riporta inoltre le finalità di beneficio comune definite per l’anno 2025, in coerenza con quanto previsto dallo Statuto.

Le finalità di beneficio comune, come esplicitate nello Statuto e organizzate per aree di impatto, sono di seguito riportate:

Area di impatto: Risorse Umane

Nell’ambito delle Risorse Umane, Tecma si impegna a promuovere lo sviluppo e il benessere delle proprie persone attraverso le seguenti azioni:

- definire e implementare piani di formazione interna su tematiche trasversali, finalizzati allo sviluppo delle competenze, alla valorizzazione dei talenti e alla promozione di soluzioni innovative per le sfide dello sviluppo sostenibile, nel rispetto dei diritti umani e dei lavoratori;
- adottare strumenti e procedure motivazionali, monitorando la soddisfazione dei dipendenti attraverso processi strutturati di feedback;
- favorire percorsi di crescita professionale e opportunità di carriera all’interno dell’organizzazione;
- introdurre sistemi di incentivazione del personale, anche attraverso meccanismi di partecipazione agli utili e l’erogazione di premi o benefit variabili, nel rispetto della normativa vigente;
- garantire un ambiente di lavoro sano, sicuro e inclusivo, promuovendo il benessere organizzativo e la qualità degli spazi di lavoro;

- rafforzare i processi di trasformazione digitale, migliorando le condizioni di lavoro anche attraverso modalità flessibili (smart working e lavoro da remoto) e l’adozione di soluzioni tecnologiche innovative, con l’obiettivo di ridurre l’impatto ambientale legato agli spostamenti.

Area di impatto: Innovazione continua e sostenibilità dei processi e dei modelli di business

Tecma si impegna a promuovere un’innovazione continua orientata alla sostenibilità dei processi, dei modelli di business e delle pratiche aziendali, con l’obiettivo di minimizzare gli impatti negativi sulle persone, sull’ambiente e sul territorio.

In tale ambito, Tecma si impegna a:

- promuovere, sia internamente sia lungo la catena del valore (clienti e fornitori), un clima di fiducia e collaborazione, favorendo la condivisione di competenze, idee e best practice a supporto della crescita professionale e dello sviluppo organizzativo;
- adottare modelli di business a elevato impatto etico e sociale, incentivando il coinvolgimento attivo dei dipendenti nelle policy aziendali e implementando iniziative di welfare mirate;
- rafforzare i processi di trasformazione digitale, migliorando le condizioni di lavoro attraverso modalità flessibili (smart working e lavoro da remoto) e l’adozione di tecnologie innovative, contribuendo alla riduzione dell’impronta ambientale legata agli spostamenti;
- implementare modelli organizzativi orientati alla prevenzione della corruzione e dei reati, promuovendo la cultura della legalità, della trasparenza e della responsabilità.

Area di impatto: Sviluppo delle comunità locali

Tecma promuove uno sviluppo sostenibile dei territori in cui opera, contribuendo alla crescita economica e sociale delle comunità locali e

favorendo pratiche responsabili lungo l’intera catena del valore.

In tale ambito, Tecma si impegna a:

- privilegiare l’approvvigionamento di materie prime e semilavorati da fornitori che adottano pratiche orientate a un’economia equa e sostenibile, nel rispetto dei diritti delle persone, della tutela dell’ambiente e dei principi di efficientamento energetico;
- promuovere e sostenere progetti e iniziative a impatto positivo su ambiente, territorio e comunità, contribuendo allo sviluppo sostenibile del contesto socioeconomico in cui opera;
- valorizzare relazioni con stakeholder locali, favorendo collaborazione, dialogo e sviluppo condiviso lungo la catena del valore.

Area di impatto: Promozione di un modello di impresa sostenibile e orientato agli stakeholder

Tecma promuove un modello di impresa sostenibile e orientato agli stakeholder, integrando criteri ambientali, sociali e di governance nelle proprie attività e nei processi decisionali, con l’obiettivo di generare valore nel lungo periodo.

In tale ambito, Tecma si impegna a:

- adottare strumenti e soluzioni tecnologiche che favoriscano un utilizzo efficiente delle risorse, contribuendo alla riduzione degli impatti ambientali;
- sviluppare e proporre ai propri stakeholder, in particolare ai clienti, soluzioni progettuali e impiantistiche orientate al contenimento dei consumi e all’efficientamento energetico;
- incentivare i fornitori a migliorare le proprie performance ambientali e sociali, promuovendo pratiche responsabili lungo la catena del valore;
- rafforzare relazioni trasparenti, etiche e collaborative con clienti, fornitori e comunità locali, contribuendo alla tutela e allo sviluppo del territorio;
- operare secondo principi di correttezza, lealtà e responsabilità nei confronti di tutti gli stakeholder,

inclusi concorrenti, clienti, fornitori, società civile e pubblica amministrazione;

- valutare, nella definizione e nell’erogazione dei propri prodotti e servizi, non solo il rispetto degli obblighi contrattuali, ma anche gli impatti sul benessere delle persone e sull’ambiente.

Inoltre, la società ha avviato un percorso strutturato di rendicontazione delle proprie emissioni e di gestione del processo di decarbonizzazione, con l’obiettivo di adottare una strategia integrata, misurabile e trasparente.

Tale percorso prevede l’allineamento ai principali standard internazionali, tra cui la validazione degli obiettivi climatici attraverso la Science Based Targets initiative (SBTi) e la rendicontazione delle performance ambientali tramite CDP (Carbon Disclosure Project), con particolare riferimento agli interventi di efficientamento energetico e alla riduzione delle emissioni.

La società ha definito una baseline emissiva di riferimento, funzionale alla misurazione delle proprie performance nel tempo e alla definizione di obiettivi di riduzione. Su tale base, è stato avviato un percorso volto alla definizione di target di riduzione delle emissioni al 2035, in linea con traiettorie coerenti con la scienza climatica.

Le emissioni di gas a effetto serra sono monitorate secondo i principali standard internazionali, con riferimento agli Scope 1 e Scope 2, prevedendo una progressiva estensione allo Scope 3, al fine di ottenere una visione completa dell’impronta carbonica lungo l’intera catena del valore.

Questo approccio consente di monitorare in modo continuativo gli impatti ambientali, rafforzare la trasparenza nei confronti degli stakeholder e contribuire attivamente al percorso di decarbonizzazione e alla sostenibilità complessiva della catena del valore.

RISULTATO DEGLI OBIETTIVI DI BENEFICIO COMUNE 2025. DEFINIZIONE DEGLI OBIETTIVI SPECIFICI DI BENEFICIO COMUNE 2026.

AREA D'IMPATTO	FINALITÀ DI BENEFICIO COMUNE	AZIONI CHIAVE	ESITO OBIETTIVO 2025	OBIETTIVO 2026
Lavoratori	Welfare / Qualità del lavoro	L'impresa offre formazione su competenze trasversali	Per il 2025 è previsto un piano formativo per i giovani talenti al fine di potenziare skills tecniche e competenze trasversali	L'azienda per il 2026 ha previsto un piano formativo volto all'acquisizione di competenze tecniche e trasversali.
Lavoratori	Welfare / Qualità del lavoro	L'impresa reperirà le info necessario tramite questionario distribuito ai dipendenti	L'azienda ha distribuito il questionario ai dipendenti ottenendo una percentuale maggiore al 50% sulla qualità del lavoro e l'ambiente.	L'azienda conferma per il 2026 il questionario aziendale.
Lavoratori	Welfare/ Benessere economico dei lavoratori	L'impresa offrirà borse di studio ai figli dei propri dipendenti in apposti accordi.	L'azienda si è dotata di un regolamento interno condiviso con i dipendenti per premiare la performance scolastica dei figli dei dipendenti.	L'azienda si è dotata di un regolamento interno condiviso con i dipendenti per premiare la performance scolastica dei figli dei dipendenti.
Lavoratori	Welfare/ Benessere dei lavoratori	L'impresa si pone l'obiettivo di creare un ambiente di lavoro inclusivo nel quale ogni persona è libera di poter lavorare in maniera soddisfacente	L'azienda ha creato un gruppo di lavoro di persone dedicate alla condivisione di una cultura del lavoro inclusiva.	L'azienda continuerà a promuovere la cultura dell'inclusività grazie a workshop dedicati al tema.
Lavoratori	Welfare / Benessere economico dei lavoratori	L'impresa si pone l'obiettivo di premiare la performance dei dipendenti attraverso la misurazione di KPI's.	L'azienda ha predisposto un regolamento per la premiazione della performance attraverso MBO.	Confermati MBO e sistema premiante per il 2026
Lavoratori	Welfare / Qualità del lavoro	L'impresa farà da sponsor e incoraggia a partecipare in attività legate alla salute e al benessere durante la settimana lavorativa (per esempio programmi di camminata)	L'azienda ha proposto durante i giorni lavorativi delle attività di gruppo per il benessere del personale. Inoltre, è stata istituita una giornata di team building	L'azienda prevederà delle giornate dedicate al Team Building aziendale.
Governance	Welfare / Qualità del lavoro	L'impresa incorpora formazione formale specifica nella formazione generale dei nuovi lavoratori e dirigenti; Tutti i supervisor e i dirigenti ricevono formazione su come trasmettere gli obiettivi sociali e ambientali ai lavoratori e su come implementare meccanismi di rendicontazione dei risultati.	Nel 2025 è stata svolta per i responsabili di funzione la formazione relativa agli ambiti 231 con focus sugli aspetti sociali.	Per il 2026 si pianifica l'obiettivo di svolgere la formazione per tutti i dipendenti in ambito sociale e ambientale
Governance	Welfare / Benessere economico dei lavoratori	L'impresa integrerà la performance sociale e ambientale nel processo decisionale	L'impresa ha adottato strategie finalizzate a incrementare il benessere dei propri dipendenti (es. policy orario flessibile o regolamento borse di studio per i figli dei dipendenti), oltre a pianificare l'implementazione di soluzioni di miglioramento energetico e diminuzione emissioni per le proprie sedi (utenze con contratti Green, sostituzione caldaia con pompa di calore reversibile).	Monitoraggio continuo della corretta implementazione delle azioni attuate o programmate in ambito sociale e ambientale. Implementazione di nuove attività in ambito ESG.

RISULTATO DEGLI OBIETTIVI DI BENEFICIO COMUNE 2025. DEFINIZIONE DEGLI OBIETTIVI SPECIFICI DI BENEFICIO COMUNE 2026.

AREA D'IMPATTO	FINALITÀ DI BENEFICIO COMUNE	AZIONI CHIAVE	ESITO OBIETTIVO 2025	OBIETTIVO 2026
Governance	Benessere Sul Lavoro / Qualità del lavoro	L'impresa verificherà annualmente eventuale conflitto di interesse per i dirigenti e i membri del cda con un questionario annuale	L'obiettivo si è riproposto per il 2025 in ottica di finalizzazione del modello 231.	Nel 2026 saranno svolti audit interni da parte dell'OdV presso i vari dipartimenti in cui sarà monitorato l'aspetto del conflitto di interessi.
Governance	Trasparenza / Contrasto alla corruzione	L'impresa svolge azioni per il monitoraggio e le segnalazioni del programma anticorruzione	L'obiettivo si è riproposto per il 2025 in ottica di finalizzazione del modello 231.	Nel 2026 verrà monitorato ed eventualmente segnalato qualsiasi atto di corruzione grazie al whistleblowing.
Governance	Trasparenza / Contrasto alla corruzione	L'impresa si impegna a definire e divulgare (intranet) una politica anticorruzione	Per il 2025 si è ridefinito l'azione da implementare in ambito prevenzione della corruzione. Il tema della corruzione sarà formalmente citato e gestito nel modello 231 e nel codice etico.	Il punto della Gestione del tema anticorruzione è formalizzazione nel codice Etico pubblicato sul sito aziendale
Governance	Benessere Sul Lavoro / Qualità del lavoro	L'impresa implementerà meccanismi di controllo finanziario	L'obiettivo si è riproposto per il 2025 in ottica di finalizzazione del modello 231.	L'impresa ha valutato il punto e definito un percorso idoneo di controllo finanziario anche tramite la formulazione di deleghe.
Ambiente	Innovazione / Miglioramento efficientamento energetico	L'impresa adotterà delle pratiche per promuovere l'efficientamento energetico delle strutture aziendali.	Sono stati modificati i set-point di funzionamento degli impianti di climatizzazione estiva conseguendo una riduzione del 45% del relativo KPI relativamente alla sede principale.	Monitoraggio continuo dell'uso razionale dell'energia negli uffici.
Ambiente	Sostenibilità / Riduzione dell'impronta ambientale	L'impresa monitora il consumo di energia e quantifica l'energia proveniente da fonti rinnovabili a basso impatto.	Il 100% dell'energia elettrica acquistata per la sede principale proviene da fonti rinnovabili certificate.	Monitoraggio continuo di emissioni di gas serra e riduzione % dei consumi energetici.
Ambiente	Sostenibilità / Efficientamento energetico e riduzione dell'impronta ambientale	L'impresa si impegna a implementare misure di efficienza e risparmio di energia nella maggior parte delle strutture aziendali. Si prevede termostato programmabile per la climatizzazione, timer, sensori di presenza, pareti protette dalla luce solare, finestre con vetri doppi per l'illuminazione con luce naturale, lampade fluorescenti compatte, sensori di presenza, regolatori d'intensità, illuminazione diretta (in base all'attività).	Le emissioni di gas serra (scope 1) relative alla sede principale sono state azzerate mediante la sostituzione dell'impianto di riscaldamento esistente (a gas naturale) con un sistema a pompa di calore reversibile. Tale operazione consentirà anche una riduzione dei consumi energetici dovuta alla maggiore efficienza del nuovo impianto.	Monitoraggio continuo di emissioni di gas serra e riduzione % dei consumi energetici
Ambiente	Sostenibilità / Riduzione dell'impronta ambientale	Definire una politica scritta che promuove l'uso di prodotti e pratiche rispettose dell'ambiente negli uffici virtuali dei lavoratori da remoto (riciclaggio, ecc.) con linee guida per pratiche di sostenibilità per lavoro da remoto	È stato redatto e diffuso il documento denominato "Politica della sostenibilità per lavoro da remoto"	Applicazione della "Politica della sostenibilità per lavoro da remoto".


RISULTATO DEGLI OBIETTIVI DI BENEFICIO COMUNE 2025. DEFINIZIONE DEGLI OBIETTIVI SPECIFICI DI BENEFICIO COMUNE 2026.

AREA D'IMPATTO	FINALITÀ DI BENEFICIO COMUNE	AZIONI CHIAVE	ESITO OBIETTIVO 2025	OBIETTIVO 2026
Ambiente	Sostenibilità / Riduzione dell'impronta ambientale	L'impresa monitora e registra in modo regolare i consumi d'acqua, inoltre definisce specifici obiettivi di riduzione rispetto a situazioni precedenti (per esempio riduzione del 5% nei consumi rispetto all'anno di riferimento).	Il monitoraggio ha permesso di constatare come il consumo idrico sia allineato a quello degli anni precedenti.	L'impresa continua il monitoraggio dei consumi di acqua.
Ambiente	Sostenibilità / Riduzione dell'impronta ambientale	L'impresa si impegna ad adottare una politica EPP (acquisti ecologici preferibili) per forniture per ufficio e prodotti di pulizia non tossici.	È stato redatto e diffuso il documento denominato "Policy acquisti sostenibili"	L'impresa continua l'impegno nell'acquisto di forniture ufficio e prodotti sostenibili.
Ambiente	Sostenibilità / Riduzione dell'impronta ambientale	L'impresa si impegna a mettere in atto programmi o politiche per ridurre l'impronta ecologica dovuta a viaggi/pendolarismo dei lavoratori mediante incentivi economici per utilizzare i mezzi pubblici, il car pooling o la bicicletta negli spostamenti casa-lavoro.	Si è provveduto a sensibilizzare il personale circa l'uso efficiente dei mezzi aziendali impiegati per le trasferte.	Valutazione dell'introduzione di una policy per l'ottimizzazione dell'utilizzo dei mezzi di trasporto aziendali e monitoraggio delle vetture da parte dei capi disciplina e Project Manager.
Ambiente	Sostenibilità / Riduzione dell'impronta ambientale	Dichiarazione di politica di sostenibilità che documenta l'impegno dell'impresa nei confronti dell'ambiente.	Si è portato avanti il processo di applicazione della "Policy di sostenibilità"	Applicazione della "Policy sostenibilità".
Ambiente	Sostenibilità / Riduzione dell'impronta ambientale	L'impresa utilizza energia rinnovabile	Da luglio 2023 tutta l'energia elettrica acquistata è prodotta esclusivamente da fonti rinnovabili certificate e tutte le emissioni di gas serra derivanti dalla combustione del gas naturale sono compensate	L'impresa continua l'acquisto di energia da fonti rinnovabili certificate.
Comunità	Innovazione / Organizzazione e processo	L'impresa si impegna a tenere aggiornato l'elenco dei fornitori e distributori locali preferiti in ogni stabilimento e la preferenza dei fornitori locali: Aggiornare annualmente l'elenco dei fornitori e distributori locali preferiti in ogni stabilimento rivedere la procedura gestione acquisti inserendo preferenza per i fornitori locali	L'impresa ha riproposto per il 2025 di aggiornare l'elenco fornitori ma ancora non del tutto approvato il codice condotta.	È in fase di approvazione un codice di condotta fornitori. In ambito di qualifica, l'azienda sta strutturando una valutazione per analizzare l'adesione dei fornitori ai principi di sostenibilità. quelli che aderiscono a tali principi saranno definiti preferred
Comunità	Welfare / Qualità del lavoro	L'impresa condurrà un'analisi di equità salariale per genere, razza/etnia o altri fattori demografici e ha implementato politiche o piani per migliorare questa metrica (all'occorrenza)	L'obiettivo si è riformulato per il 2025.	L'azienda mantiene un'equità salariale per genere, razza/etnia o altri fattori.
Comunità	Welfare / Qualità del lavoro	L'impresa avvierà procedure e politiche di donazioni benefiche e investimenti nella comunità	Assunzione impegno formale riguardante le donazioni benefiche (per esempio 1% for the Planet)	L'azienda continuerà con le donazioni benefiche per persone o associazioni bisognose.

NOTA METODOLOGICA

La presente Nota metodologica costituisce la chiave di lettura della Relazione d'Impatto e ne illustra i criteri di elaborazione, misurazione e valutazione.

In qualità di Società Benefit, Tecma è tenuta, ai sensi della normativa vigente, a garantire trasparenza nei confronti degli stakeholder, descrivendo le modalità attraverso cui persegue e misura il raggiungimento degli obiettivi di beneficio comune.

La valutazione dell'impatto è stata condotta utilizzando il B Impact Assessment (BIA), sviluppato dall'organizzazione non profit B Lab, che consente di misurare in modo strutturato e sistematico le performance sociali e ambientali dell'impresa. Il B Impact Assessment rappresenta uno standard riconosciuto a livello internazionale e permette di valutare l'impatto complessivo dell'organizzazione attraverso un punteggio espresso su una scala da 0 a 200. La valutazione avviene tramite una piattaforma digitale, attraverso la quale l'impresa fornisce informazioni qualitative e quantitative relative a diverse aree di analisi, tra cui governance, lavoratori, comunità, ambiente e clienti. L'approccio metodologico adottato consente

di ottenere una misurazione rigorosa, oggettiva e comparabile delle performance ESG, supportando l'individuazione delle principali aree di miglioramento e la definizione di obiettivi coerenti con la strategia aziendale e con i principi dello sviluppo sostenibile.

Al termine del processo di valutazione, le imprese che conseguono un punteggio pari o superiore a 80 punti possono accedere al percorso di certificazione B Corp. Tale soglia rappresenta un livello significativo di equilibrio tra il valore generato dall'impresa e quello restituito al contesto socio-ambientale, segnando il passaggio verso un modello orientato alla creazione di valore condiviso.

Il B Impact Assessment risulta coerente con i requisiti previsti dalla Legge 28 dicembre 2015 n. 208, che disciplina le Società Benefit in Italia, in particolare con riferimento alle aree di analisi e agli obblighi di rendicontazione. In particolare, il modello di valutazione si articola nelle seguenti aree:

1. Governance

Valuta il livello di trasparenza e responsabilità dell'impresa nel perseguimento delle finalità di beneficio comune, con riferimento alla chiarezza dello scopo aziendale, al

coinvolgimento degli stakeholder, ai sistemi di governance e controllo e alle politiche adottate.

2. Lavoratori

Analizza le relazioni con dipendenti e collaboratori in termini di retribuzione e benefit, formazione e sviluppo professionale, qualità dell'ambiente di lavoro, comunicazione interna, inclusione, flessibilità organizzativa e salute e sicurezza. Inoltre, attuerà politiche di team building di Team per favorire il lavoro di squadra e il benessere della persona.

3. Comunità

Esamina le relazioni con fornitori, territorio e comunità locali, includendo pratiche di approvvigionamento responsabile, iniziative a impatto sociale e azioni a supporto dello sviluppo locale e della sostenibilità della catena di fornitura.

4. Ambiente

Valuta gli impatti ambientali dell'impresa secondo una prospettiva di ciclo di vita, considerando l'utilizzo delle risorse (energia, materie prime), i processi operativi e le fasi di utilizzo e fine vita dei servizi e delle soluzioni offerte.

In tale ambito, la società si impegna nella rendicontazione e nella gestione delle proprie performance ambientali, con particolare riferimento ai processi di decarbonizzazione,

adottando una strategia integrata orientata alla riduzione delle emissioni di gas a effetto serra e al miglioramento continuo dell'impronta ambientale complessiva.

Il B Score consente di identificare in modo immediato i punti di forza e le principali aree di miglioramento, supportando un percorso strutturato di crescita sostenibile e di progressiva integrazione dei principi ESG nei processi aziendali.

Tecma si impegna a tradurre gli esiti della valutazione in azioni concrete e misurabili, rafforzando progressivamente l'integrazione dei principi di sostenibilità nella propria strategia e nei processi operativi. Il percorso intrapreso rappresenta una base solida per il conseguimento degli obiettivi di beneficio comune e per la creazione di un valore condiviso, verificabile e duraturo nel tempo. La presente Relazione d'Impatto si riferisce all'esercizio 2025.

<https://tcfirenze.com/sostenibilita/>

RELAZIONE D'IMPATTO 2025

Tecma Unipersonale Srl Società Benefit
Part of Techniconsult Group

Tecma Unipersonale Srl Società Benefit
Via Carlo del Greco 25/A - 50121 Firenze, Italy
+39 055 455561 - info@tecma.fi.it

TCFIRENZE.COM

Grazie.

